



*" Il faut beaucoup de naïveté pour faire de grandes choses "*  
René Crevel

## LE MOT DU PRÉSIDENT



Chers amis, chers Chevaliers LIDER,

**Transition et Transmission**, deux mots qui marqueront l'année 2026 pour LIDER Diabète !

À l'issue du conseil d'administration qui suivra notre A.G.O., fin novembre prochain, sera élue la nouvelle

Présidente de LIDER Diabète, le **Dr Catherine Louvet Chandelier**.

Présidente en exercice du **LC Cannes Croisette Riviera**, membre associée du LC Reims Champagne et vice-présidente de LIDER Diabète, Catherine est Hépatogastro-Entérologue.

Femme de décision, intuitive et passionnée, je suis convaincu qu'elle saura mettre son énergie, sa détermination et ses talents : de communicante au service de LIDER Diabète et de tous ses Chevaliers, pour écrire avec eux la suite de notre belle aventure.

Durant cette année qui s'annonce pleine d'espoirs, nous aurons à cœur de finaliser ensemble **quatre dossiers essentiels pour le futur de l'association** :

1- **« Un FINDRISC pour tous »**, l'évolution naturelle pour notre mission de santé publique, une orientation indispensable pour interpeller à domicile le plus grand nombre possible de Français sur leur risque de développer un diabète de type 2 dans les dix ans qui viennent.

Associé à la glycémie capillaire, signature historique de la croisade LIDER, **le questionnaire FINDRISC doit désormais devenir une arme de sensibilisation massive** entre les mains de chaque acteur LIDER, aidé en cela par **deux roll ups** au message actualisé et clair :

« AGIR » et faire « 2 TESTS, PAS L'AUTRUCHE ! » (p.9)

2- **Une Convention de Partenariat avec la Fédération Française des Diabétiques**, pour développer ensemble des actions communes, forts de notre complémentarité.

3- **La restructuration de certains districts géographiquement trop vastes** pour un seul délégué.

En y nommant plusieurs responsables, le maillage et le service LIDER devraient gagner en visibilité.

4- **L'application soigneuse d'un protocole de dépistage uniforme sur tous les sites LIDER, sans exception**, conformément aux termes de notre convention de partenariat LIDER Diabète d'une part et aux obligations de notre contrat d'assurance RCP, d'autre part.

Si vous ne l'avez pas effectuée récemment, une révision des bonnes pratiques s'impose.

N'hésitez pas à contacter pour cela votre formatrice LIDER, Cathy Granet que je tiens ici à remercier chaleureusement, tout comme Albert Reculeau et Jean-Marc Saint-Zéby, pour une disponibilité et un soutien sans faille aux clubs LIDER.



Comparée à l'année précédente, 2025 aura battu des records :

- 60 nouveaux clubs organisateurs.
- +16 % de sites proposés et de tests offerts au public.
- le cap des 800 000 dépistages et des 40 000 testés hors limites largement franchi.

**Bravo et merci à tous les Chevaliers du diabète**, Lions ou pas, mais toujours **fidèles à la famille LIDER depuis 17 ans déjà**.

*Ensemble, continuons à faire reculer le diabète et à aider ceux qui en souffrent !*

Votre confiance et votre attachement à LIDER Diabète sont deux merveilleux présents que je partage sans réserve avec Catherine Louvet Chandelier, notre future Présidente..

Une fois de plus, merci du fond du cœur !

À vous-même et à vos proches, j'adresse pour 2026, mes **meilleurs vœux** de bonne année et de bonne santé ! Formulés autrement pour le provençal d'adoption que je suis :

**« A l'an que ven ! Se sian pas mai, que siguen pas mens !<sup>1</sup> »**

Votre ami, Albert.

<sup>1</sup> À l'année prochaine ! Si nous ne sommes pas plus, que nous ne soyons pas moins ! »



## SOMMAIRE

<b>Le Mot du Président</b>	1
<b>Le Mot de la Rédaction</b>	3
<b>Le Mot du Comité Scientifique</b>	3
<b>Nouvelles du diabète</b>	
Diabète et Santé mentale	4-5
Diabète et préjugés	5-6
Journée Mondiale du diabète	7
Coup de Food sur le diabète	7
In Memoriam - Gérard Laurent	7
<b>Nouvelles de LIDER Diabète</b>	
FINDRISC, une arme de sensibilisation massive	8
LD et les Congrès du District 103	8
LD et APOTHICAL	8
LD et ALPHADIAB	8
A.G.O. LIDER Diabète 2025	9 -11
Campagne LIDER 2026 : le point à mi-parcours	11-14
<b>Lu pour vous</b>	
Le sexe de l'homme	15
Dorothy Hodgkin et l'insuline.	15-16
<b>Annexe</b>	
L'arbre LIDER	17
Les humains malades du diabète - Gérard Laurent.	18-19

# LE MOT DE LA RÉDACTION

Depuis dix ans, votre **Infolettre affiche** dans sa tête **une vague bleue** qui intrigue souvent les plus jeunes Chevaliers LIDER.

La première édition, en novembre 2015, en donnait la raison en indiquant, en épigraphe : « *On n'arrête pas une vague, mais on peut apprendre à la surfer* ».

Dix ans plus tard, avec plus de 840 000 personnes sensibilisées au diabète, **la vague LIDER n'en finit pas de déferler sur le monde du dépistage.**

Désormais, en 2026, chaque acteur LIDER devrait pouvoir surfer cette vague, les pieds dans l'eau, la tête dans **les étoiles**, ces étoiles **dont chacune représente** pour les Chevaliers du diabète, **un Français prêt à s'interroger sur ses risques face à la maladie...** à condition qu'il soit bien informé et bien accompagné, comme nous le rappelle ci-dessous le Comité Scientifique.

Bonne lecture et joyeuses fêtes de fin d'année !

## LE MOT DU COMITÉ SCIENTIFIQUE

*Les pieds dans l'eau, la tête dans les étoiles!*

En 2026, surfer la vague LIDER avec la tête dans les étoiles est un rêve accessible à tous les Chevaliers du diabète attachés à remplir au mieux leur mission de santé publique !

**SENSIBILISER LE PUBLIC** au diabète et à ses conséquences quand il est méconnu ou dénié...

**Y REPÉRER LES PERSONNES À RISQUE** pour leur transmettre les clés d'une vraie prévention et les orienter vers une prise en charge médicalisée si besoin...

**TELLE EST** depuis 2008 **L'AMBITION de LIDER Diabète** et de tous ses acteurs, qu'ils soient Lions ou pas.

Parce qu'aujourd'hui, « *contre le diabète, le Joker des Lions de France, c'est LIDER* », et **pour que LIDER Diabète soit toujours synonyme de vigilance**, notre signature sur le terrain doit évoluer et la famille LIDER doit viser plus haut, les yeux tournés vers les étoiles.

C'est à ce prix que nous parviendrons à **interpeller chaque Français** qui le souhaite et parfois l'alerter, **au-delà des seules frontières d'un site de dépistage.**

### • LA SIGNATURE LIDER DOIT ÉVOLUER

Le temps n'est plus où la seule fierté des Lions LIDER reposait sur le nombre de prélèvements capillaires enregistrés une fois l'an sur un site de dépistage.

En 2026, **une action LIDER de qualité ne peut plus se contenter d'une simple lecture capillaire** et de conseils sur le diabète et ses risques.

**En 2026**, pour s'accomplir pleinement, **la mission LIDER** doit s'appuyer plus que jamais sur les **3 outils à sa disposition** :

- **Information** diabète et risques, Manger mieux-Bouger plus.
- **Glycémie capillaire.**
- **FINDRISC**, un flyer précieux et si facile à utiliser.

Dit autrement, et Lamartine voudra bien pardonner ce plagiat :

« *Qu'un seul outil vous manque...et LIDER est tronqué !* »

### • LA FAMILLE LIDER DOIT VISER LES ÉTOILES

pour **porter son message de vigilance au plus près de chaque Français, sur tous ses lieux de vie.**

Pour y parvenir, elle doit s'agrandir et les Chevaliers du dépistage ne doivent pas hésiter à renforcer leurs effectifs avec de nouveaux éléments : les Chevaliers du FINDRISC.

**Les Chevaliers du FINDRISC :**

- **des Lions mobiles**, parfois dépisteurs d'un jour, mais le plus souvent issus de clubs jusque-là absents de la croisade LIDER, faute de pouvoir organiser un dépistage,

- **des Lions** motivés pour entrer en croisade au sein de la Famille LIDER, **prêts à diffuser largement le flyer FINDRISC** pour lui offrir une vie supplémentaire **dans tous les espaces publics** qui voudront bien l'accepter.

En 2026, cette possibilité de profiter des trésors du FINDRISC, découvrez-la en parcourant **l'arbre LIDER** (p.17)

En 2026, que vous soyez Chevaliers du DÉPISTAGE, Chevaliers du FINDRISC ou les deux, soyez fiers de votre engagement avec LIDER Diabète et ...

**Tous ensemble, cherchons à atteindre les étoiles !**







En 2026, Chevaliers du **DÉPISTAGE** ou Chevaliers du **FINDRISC** ?  
**...et pourquoi pas les deux !**

## NOUVELLES DU DIABÈTE

### □ DIABÈTE ET SANTÉ MENTALE

#### 1- LA SANTÉ MENTALE est l'affaire de tous.

Équilibre psychique et émotionnel résultant de facteurs physiques et sociétaux, la santé mentale est, pour l'OMS, «un état de bien-être qui permet à chacun de réaliser son potentiel, de faire face aux difficultés normales de la vie, de travailler avec succès et de manière productive, et d'être en mesure d'apporter une contribution à la communauté. »

#### La Santé Mentale, en quelques chiffres :

##### • Dans le monde

- on enregistre 25 % de hausse des cas d'anxiété et de dépression depuis 2020. La dépression, trouble le plus fréquent, touche 300 millions de personnes et on dénombre 70 000 suicides par an, sachant que dans 20 pays, cet acte est encore considéré comme un crime!

- 1 jeune sur 7 entre 10 et 19 ans souffre de troubles psychiques, non diagnostiqués ni traités pour la majorité d'entre eux.
- En moyenne, 2 % seulement des budgets de santé sont consacrés à la santé mentale.
- 14 % des plus de 60 ans sont affectés par un trouble mental. En cause principalement : la solitude et l'isolement social. (Source OMS)

##### • En France

- 13 millions de personnes présentent un trouble psychique chaque année, et ce, sans distinction de milieu social ou d'âge : enfants et adolescents sont également concernés.
- 3 millions de personnes vivent avec des troubles psychiques sévères (source Santé Publique France).
- Plus généralement, 53 % des Français disent avoir été en souffrance psychique au cours des douze derniers mois (source IFOP).

- Les Français sont, collectivement, les plus gros consommateurs de psychotropes du monde : plus d'un quart d'entre eux consomment des antidépresseurs, somnifères, anxiolytiques ou autres médicaments psychotropes (source EPI-PHARE).

**La santé mentale reste pourtant un sujet encore tabou** pour 70 % des Français, et même pour 84 % des personnes atteintes de troubles (source Odoxa).

**Conséquence... Un silence qui enferme les personnes en souffrance dans la solitude**, alors que la parole partagée et l'entraide mutuelle sont d'excellents leviers pour améliorer la santé mentale.

## 2-LA SANTÉ MENTALE, GRANDE CAUSE NATIONALE 2025, reconduite en 2026.



La Grande Cause Nationale est un label officiel attribué depuis 1977 par le Premier ministre français, à un organisme à but non lucratif ou un collectif d'associations. Cet agrément permet, tout au long de l'année, d'organiser des campagnes de générosité publique et de diffuser gratuitement des messages sur les sociétés publiques de télévision et de radio.

## 3- LA SANTÉ MENTALE et les LIONS

Dans le cadre des « Semaines Mondiales de Service », les Lions et Léos organisaient en octobre 2025, des manifestations sur le thème « Santé Mentale et Bien-Être », pour informer, sensibiliser et mobiliser le public en faveur de solutions.



## 3- SANTÉ MENTALE et DIABÈTE, un cercle vicieux

**Trois principaux troubles** affectent les diabétiques :

- la **dépression**.
- l'**anxiété**.
- les **troubles des conduites alimentaires** (anorexie, boulimie etc.)

Vivre avec le diabète exige une vigilance constante et parfois épuisante, qui peut amener à traverser des difficultés psychologiques.

Inversement, ces troubles psychologiques peuvent aggraver les complications du diabète ou favoriser un déséquilibre glycémique. Un sujet anxieux par exemple,

peut éviter de vérifier ses glycémies, par peur de résultat élevé.

Vivre avec le diabète, ce n'est pas seulement surveiller sa glycémie : c'est aussi savoir prendre soin de sa santé mentale, de son équilibre émotionnel et de sa qualité de vie en dépit de contraintes spécifiques.

*"Nous devons regarder au-delà de la glycémie pour améliorer la vie des diabétiques."*

**Alors que le diabète affecte à la fois le bien-être physique et mental, les soins se concentrent souvent sur la gestion de la glycémie, laissant de nombreuses personnes dépassées".**

Pr Schwarz - Président de la FID



*"Le bien-être mental n'est pas un sujet qui préoccupe la plupart des médecins, car lors des consultations, ils se concentrent sur le traitement, sur la lecture des résultats d'analyse, sur la prescription..."*

**Si nous voyons le diabétique qui nous consulte comme une personne et non comme un patient, nous voyons un être humain, et nous la traiterons donc différemment. Si nous faisons cela avec chaque patient, le monde peut changer".** Dr Villarroel – Diabétologue Bolivien

## □ DIABÈTE ET PRÉJUGÉS

une initiative mondiale des laboratoires Abbott.

Révéler l'impact négatif des mythes culturels et de la stigmatisation auxquels les personnes vivant avec un diabète sont confrontées au quotidien, tel est l'objectif des Laboratoires Abbott pour faire évoluer les mentalités.



En encourageant le dialogue, en menant des actions concrètes et en défendant sans relâche la communauté des personnes vivant avec un diabète, cette initiative a pour ambition de **mettre fin aux préjugés** liés au diabète et de créer un monde dans lequel les personnes vivant avec un diabète se sentiront soutenues et en mesure de faire des progrès dans leur parcours de soins.

## ● IL NE DEVRAIT PAS EXISTER DE PRÉJUGÉS LIÉS AU DIABÈTE... et pourtant :

- **les expressions et remarques blessantes ne manquent pas et peuvent nuire.** Une blague déplacée des amis, le jugement hâtif ou l'avis irréfléchi de la famille voire même des médecins...

« J'ai entendu dire qu'on pouvait l'éviter. »

« C'est vous qui en êtes responsable. »

« Évitez simplement de prendre un dessert. »

- **les idées reçues sont encore légion...**

Exemple de **QUIZ Abbott en 3 questions**, pour démêler le vrai du faux :

**Q1-Les personnes vivant avec un diabète ne devraient pas manger de sucre.**



R1- FAUX. Bien que les personnes vivant avec un diabète doivent surveiller leur consommation de sucre, cela ne signifie pas que le sucre leur est interdit. Consommer du sucre avec modération est une habitude de vie saine pour tout le monde.

Q2 -C'est de ta faute si tu es diabétique.

R2- FAUX. La cause exacte du diabète reste incertaine. Plusieurs facteurs complexes peuvent être à l'origine du diabète, dont la génétique, la nutrition, l'environnement, le sommeil et le stress.

Q3- Les personnes vivant avec un diabète peuvent en guérir en perdant du poids.

R- On ne guérit pas du diabète, mais un mode de vie sain et actif est fortement recommandé pour les personnes vivant avec.

**Une enquête Abbott/Savanta<sup>1</sup>** réalisée en mai 2024 révèle également que :

- pour 7 diabétiques sur 10, il existe des préjugés liés à cette maladie.
- 1 diabétique sur 4 choisit, par gêne ou par inquiétude, de ne pas parler de son diagnostic à la famille ou aux amis.
- 4 diabétiques sur 10 ont déjà annulé ou manqué un rendez-vous médical par peur du jugement.

● **UN EFFORT COLLECTIF POUR COMBATTRE TOUS LES PRÉJUGÉS** profondément ancrés dans notre société.

Il est indispensable dès maintenant :

- d'expliquer ce qu'est le diabète, à une très grande partie du public, trop peu de personnes comprenant ses causes et les risques pour la santé.
- de faire prendre conscience de la stigmatisation et des préjugés liés au diabète...
- de pratiquer l'empathie...

« Les gens m'interrogent sur mes glycémies mais ne me demandent jamais comment je vais ». L'empathie favorise la compréhension et permet de briser les biais culturels.

● **LUTTER DE FRONT CONTRE LA STIGMATISATION ET LA DISCRIMINATION**

Un mouvement mondial a été lancé en Australie par la Pr **Jane Speight**, experte en recherche comportementale sur le diabète et qui a fondé en 2010 l'**ACBRD** (Australian Center for Behavioural Research in Diabetes / Centre australien de recherche comportementale sur le diabète).

« La stigmatisation et la discrimination liées au diabète sont néfastes, inacceptables, contraires à l'éthique et contre-productives. Un leadership mondial est nécessaire pour agir, lutter contre cette stigmatisation et y mettre fin »



Pr Jane Speight et coll.  
The Lancet Diabetes & Endocrinology



ACBRD

À l'initiative de l'ACBRD, se tiendra les **28 et 29 mars 2026 à Jaipur, en Inde** le **1er SOMMET MONDIAL POUR METTRE FIN À LA STIGMATISATION DU DIABÈTE**.

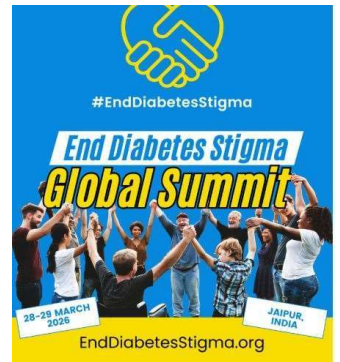
Il réunira des militants, des professionnels de santé, des chercheurs et des personnes vivant avec le diabète.

**Objectifs:**

- **Transformer** la façon dont le diabète est compris, abordé et pris en charge à tous les niveaux de la société,
- **Rendre possible**, grâce aux efforts conjugués des individus, des communautés, des chercheurs, des professionnels de santé, des organisations et des gouvernements, **la naissance d'un monde :**
  - où les diabétiques seront accueillis avec respect, compassion et soutien dans tous les aspects de leur vie, sans reproche, sans honte et sans jugement.
  - où des informations exactes et fondées sur des preuves remplaceront les mythes, les suppositions et les stéréotypes nuisibles.
  - où les systèmes de santé, les établissements d'enseignement et les lieux de travail seront **inclusifs et solidaires**.
  - où toutes les personnes atteintes de diabète ou à risque de diabète auront **accès aux traitements, aux technologies et au soutien nécessaires** pour bien vivre.
  - où les médias et le public comprendront les facteurs génétiques, environnementaux, sociaux, biologiques et comportementaux qui influencent l'évolution du diabète.

La stigmatisation ne sera plus alors un obstacle à l'investissement dans la prévention, les soins, la recherche ou les traitements potentiels... le tout au bénéfice de la santé publique, de l'équité et de l'innovation.

<sup>1</sup> Enquête globale réalisée auprès de 1 233 adultes vivant avec un diabète (n=134 vivant avec le diabète de type 1, n=1 099 vivant avec le diabète de type 2), commanditée par Abbott et réalisée par Savanta en mai 2024.



## □ JOURNÉE MONDIALE DU DIABÈTE

Née en 1991, à l'initiative de l'OMS et de la FID (Fédération Internationale du Diabète), c'est la principale campagne mondiale de sensibilisation au diabète sucré.

Chaque année, le 14 novembre, cette journée permet de faire connaître les différents types de diabète, de sensibiliser à leur dépistage et à leur prise en charge, et de prévenir les risques de complications liés à la maladie.



Pour sa 35<sup>ème</sup> édition, elle s'est associée à la Grande Cause Nationale 2025, mettant en lumière les enjeux de la santé mentale pour les personnes atteintes de diabète.

Le thème :

**Diabète et Bien-être**...plus particulièrement **au travail**

**Le diabète est souvent décrit comme un travail à temps plein, en plus de l'activité professionnelle.**

Parmi les **facteurs affectant le bien-être**, se trouvent :

- **la peur des complications** (83 % des réponses),
- **la stigmatisation** (58 %) et
- **la gestion quotidienne du diabète** (76 %), **notamment dans le cadre du travail.**

Sept personnes sur dix vivant avec le diabète sont en âge de travailler et pourtant nombre d'entre elles rencontrent des difficultés professionnelles souvent invisibles pour les autres : discrimination, exclusion face aux opportunités professionnelles, diabète mal géré en public par crainte des réactions d'autrui.

Fait alarmant, 3 personnes sur 4 souffrant d'épuisement professionnel admettent avoir arrêté ou interrompu leur traitement antidiabétique à cause du stress ou parce qu'elles se sentaient dépassées par les événements.

Gérer le diabète est une charge mentale pour beaucoup de malades : contrôler sa glycémie, prendre ses médicaments ou s'administrer de l'insuline, adapter son alimentation, pratiquer une activité physique régulière et rester vigilant face aux hyper ou aux hypoglycémies.

À cela s'ajoutent les consultations médicales régulières et le dépistage des complications.

Pour les parents de jeunes enfants diabétiques, le défi consiste également à concilier responsabilités professionnelles et accompagnement de l'enfant dans la gestion de son diabète.

Ainsi, 28 % des personnes vivant avec le diabète ont du mal à rester positives face à leur condition. Source IDF Atlas 2025

**Seul un environnement de travail inclusif** pourra contribuer à l'épanouissement professionnel des personnes diabétiques.

### □ COUP DE FOOD sur le diabète

À l'occasion de la 36<sup>ème</sup> édition de « La Semaine du Goût du 13 au 19 octobre 2025, les Laboratoires Sanofi ont dévoilé leur programme « **Coup de Food sur le diabète** », une série vidéo en 4 épisodes pour répondre à la question récurrente chez tout diabétique, dès le diagnostic : « *Qu'est-ce que je vais pouvoir manger ?* »



Parce que l'alimentation est au cœur de la prise en charge du diabète, « **Coup de Food sur le diabète** », c'est **un rendez-vous culinaire pour cuisiner autrement et savourer pleinement, en bousculant les idées reçues.**



COUP DE FOOD  
sur le diabète

Chaque épisode croise trois regards complémentaires :

- 1- Un diabétique qui partage son vécu, ses interrogations.
- 2- Un chef, mis au défi d'apporter des astuces culinaires simples et savoureuses en préparant un plat à la fois gourmand, équilibré et validé par...
- 3- Un médecin, qui en profite pour délivrer également les repères scientifiques indispensables.

Découvrez les deux premiers épisodes « Le défi du chef » et « Édition Fêtes de fin d'année » sur <https://www.sanofi-diabete.fr/allier-plaisir-et-cuisine/coup-de-food-sur-le-diabete/semaine-du-gout#video>

## IN MEMORIAM

Le 14 septembre 2025, un précieux Chevalier nous quittait. Il s'appelait Gérard LAURENT.

Lion depuis 1987 dans le District Sud-Ouest, Gérard était l'ami de tous.

Engagé et passionné, il présida deux ans de suite (2011-2013) son premier club, le LC Bayonne.

PZ de 2014 à 2016, il rejoignit cette année-là le club d'**Hossegor** qu'il présida en 2018.

**Responsable Sang pour Sang Campus 64 Pays de l'Adour**, c'est avec **LIDER Diabète** que depuis 2015, Gérard exprimait sans retenue ses multiples talents.

• **Administrateur investi**, il suscita bien des vocations de Chevalier du diabète dans son District Sud-Ouest dont il était le **précieux Délégué LIDER**.



• **Animateur hors pair** de nos assemblées générales, il était tout à la fois :

- **Humoriste de talent** :  
« Dia-Bête ou Dia-Fûté ? » c'était lui !

- **Conteur inépuisable** :  
« Les humains malades du diabète », encore lui !

- **Chanteur et Parolier inspiré...**

À Saint-Aygulf, les murs du « Martinus » se souviennent encore du 10<sup>ème</sup> anniversaire de LIDER Diabète et de sa « Battle Johnny Halliday » d'anthologie!



Ultime témoignage de son attachement à LIDER Diabète, Gérard a souhaité pour notre association quelques dons mémoriels lors de ses funérailles le 19 septembre.

Gérard, tu ne viendras plus... Gérard, tu nous manque déjà !

Et parce que « rien n'est plus vivant qu'un souvenir<sup>1</sup>, qu'Anne-Marie, ton épouse admirable, soit assurée que pour toute la Famille LIDER, « si tu n'es plus là où tu étais, tu seras désormais partout<sup>2</sup> » avec LIDER Diabète.

Emprunts littéraires : F. Garcia Lorca<sup>1</sup>, V.Hugo

# NOUVELLES DE LIDER Diabète

## □ Le flyer FINDRISC, une arme de sensibilisation massive.

En 2026, la famille LIDER doit « viser les étoiles » (cf Mot du Comité Scientifique p3) et, pour y parvenir, **ne plus limiter son action de santé publique au seul périmètre d'un site de dépistage.**

**En 2026**, avec le renfort des Chevaliers du FINDRISC, chaque Français qui le souhaitera, doit **pouvoir s'autoévaluer à domicile sur ses risques face au diabète**, grâce au flyer FINDRISC qui sera largement diffusé dans tous les espaces de vie par les Chevaliers LIDER.

Ces derniers seront :

- tantôt de nouveaux Chevaliers, les **Chevaliers du FINDRISC**, soucieux de **participer** à la croisade contre le diabète tout au long de l'année, mais **sans dépister**,

- tantôt des **Chevaliers du dépistage** qui, une fois leur site fermé, poursuivront leur mission de sensibilisation à la manière des Chevaliers du FINDRISC.

Dans les deux cas, les flyers seront disponibles sur simple demande à [infolettre@liderdiabete.org](mailto:infolettre@liderdiabete.org)

## □ LD aux congrès du District 103

« Rien ne vaut un stand LIDER dans un congrès » assure Cathy Granet, Formatrice LIDER.

**Rendre LIDER Diabète visible dans un congrès de district** ou une Convention nationale, c'est permettre aux Chevaliers LIDER de présenter leur action, et très souvent d'accueillir de nouveaux clubs dans la croisade contre le diabète méconnu.

En octobre 2025, plusieurs districts ont ainsi pu mettre LIDER Diabète en vitrine durant leurs congrès d'automne.



## □ LD et APOTHICAL



Avec un siège social basé à Aix-en-Provence, APOTHICAL, qui appuie sa notoriété sur deux piliers, Santé Naturelle et Oncologie, regroupe à ce jour 123 pharmacies présentes en majorité dans le Sud de la France.

**N°1 en Santé Intégrative**, le groupement a pour philosophie la **prise en charge du patient dans sa globalité**.

Il s'appuie pour cela sur 3 socles :

- Médecine conventionnelle (médicaments + chirurgie)
- Médecines complémentaires validées par la science : homéopathie, aromathérapie, compléments alimentaires
- Hygiène de vie et Bien-être.

**APOTHICAL** devrait **bientôt** voir son groupe passer à **140 pharmacies** et son **maillage territorial** s'étendre d'une façon plus homogène à tout le territoire français.



Le partenariat LD/APOTHICAL mis en place à Nice en mai 2025, se confirme.

Par les facilités qu'il offre aux clubs LIDER d'obtenir gracieusement des produits médicaux d'hygiène (cotons, GHA, gants...) auprès des pharmacies du groupe, quand elles sont géographiquement concernées, ce partenariat devrait séduire un grand nombre d'organismes Lions en 2026.

## □ LD et ALPHADIAB



**Nouveau partenaire de LD** en 2025, la société ALPHADIAB vient prêter main forte aux **fournisseurs** habituels de LIDER Diabète en matière **d'autopiqueurs**. Qu'elle soit ici sincèrement remerciée pour son **soutien à notre grande action de santé publique**.

Créée en 2011, ALPHADIAB se définit comme *l'expert du matériel pour diabétiques*.

Parcourant l'Europe et le Monde à la recherche de produits innovants dans le diabète, elle propose un large choix de matériel, d'équipements et d'accessoires de qualité bénéficiant de la norme CE.

Elle aide ainsi les fabricants de matériel innovant à s'implanter sur le marché français du diabète et propose également au marché français de nouvelles sources d'approvisionnement, accompagnées d'un service de qualité.



## □ 22 novembre A.G.O. LIDER Diabète

Près de 100 Chevaliers LIDER avaient le plaisir de se retrouver à Saint-Aygulf, Hôtel Van der Valk, pour une A.G.O au programme toujours aussi chargé que convivial.

### Débutant par...

- **un hommage émouvant** à Gérard LAURENT, Chevalier LIDER disparu en septembre (cf In Mémoire p.7), suivi d'une lecture à trois voix de son poème fétiche, « *Les humains malades du diabète* » (p.18),

...la matinée se poursuivait par une AGO 2025 dont on retiendra :

### • quelques chiffres

- 76 Lions présents.
- 16 Districts physiquement représentés (15 D103 France + 1 D63 Antilles Guyane Françaises).
- 314 clubs organisateurs.
- 162 clubs représentés dont 49 physiquement et 113 par leurs pouvoirs, **valident l'action de l'équipe en place.**

### • un Conseil d'Administration remanié avec

- **3 administrateurs reconduits** dans leurs fonctions: Elisabeth Lemaure, Michel Mraovic, et Georges Faure.

### - 3 administrateurs remplacés :

- Daniel Minéo, Vice-Président, remplacé par **Catherine Louvet Chandelier**, du LC Cannes Croisette Riviera, nouvelle Vice-Présidente élue.

- Gérard Laurent (†), Délégué LIDER Sud-Ouest, remplacé par **Joseph Saitta**, du LC Montélimar Mistral, Délégué LIDER D103 Centre Sud.

- Philippe Miralles, Délégué LIDER Sud, remplacé par **Bernard Maunier**, du LC Limoux-la-Sémillante, Délégué LIDER Sud.

### S'en suivirent :

### • les témoignages d'acteurs LIDER de terrain

venus décrire des manifestations originales comme

- la **course cycliste Paris-Honfleur** (**Nicole Lévy** du LC Marseille Lacydon) (cf Infolettre n°23) ou

- **Les Harley du Cœur** (**Jean Marchal** du LC St-Cyprien Doyen Côte Radieuse).

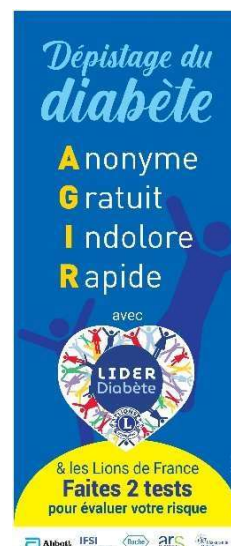


- **l'intervention** du Dr **Philippe Monsenego**, chirurgien-dentiste implantologiste, responsable pour la **Fondation SEPTODONT**, de l'analyse des dossiers et des prises de décision concernant les dons, venu confirmer un **don de 10 000 € à LIDER Diabète pour la 3<sup>ème</sup> année consécutive.**

- **une communication** sur le bon usage du flyer **FINDRISC** (FR), par **Jean-Marc Saint-Zéby**.

Intitulée « **Un flyer FINDRISC, pour quoi faire** », la présentation mettait l'accent sur :

- les différentes voies de diffusion possibles du questionnaire FR, au cheminement facile à suivre sur **l'ARBRE LIDER** (p. 17)
- la nécessité de préciser qu'en **2026, la signature LIDER devra comprendre obligatoirement 2 tests** : une glycémie capillaire ET un scoring FINDRISC, comme l'illustrent **les roll ups** « Le Sucre » et « AGIR », récemment actualisés et prochainement disponibles dans le catalogue LIDER (voir Livre de Bord 2026).



- l'apparition dans la famille LIDER historique, d'une nouvelle catégorie d'acteurs, en renfort des Chevaliers du DÉPISTAGE : **les Chevaliers du FINDRISC** (p.3-4).



## • les Lauriers de Saint-Aygulf

### 1- Trophée LIDER du CŒUR.

Depuis six ans déjà, ce trophée honore le **Club Lion LIDER le plus vertueux** au terme de la dernière campagne, celui qui aura su le mieux allier générosité et efficacité dans la gestion de son matériel de tests.



#### Deux conditions :

1- **EFFICACITÉ** : Avoir utilisé au moins 50 % du matériel de tests commandé.

2- **GÉNÉROSITÉ** : Avoir effectué un don de club à LIDER Diabète, au-delà de la simple réversion du contenu d'une tirelire.

Contrairement à certaines idées reçues, **réaliser un nombre important de tests ou un don conséquent, ne garantit nullement le gain du Trophée.**

Pour chaque club remplissant les conditions ci-dessus, un **Index de Générosité, (IG)** est calculé et détermine le nom du vainqueur.

IG = montant du don/coût du matériel utilisé (3€/test réalisé).

Avec un **IG de 1,43** (don 400 €/93 tests réalisés sur 100 commandés, valorisation du matériel de tests : 279 €), le **Trophée LIDER du CŒUR 2025** est attribué au **LC Apt-en-Luberon (CAC)** représenté par son référent, **Jean-Michel Affre**.



### 2- Prix Christiane FOURNIÉ



Le prix récompense, au terme d'une année de campagne LIDER, tout **Délégué dont le District aura proposé au public le plus grand nombre de sites.**

Pour la deuxième année consécutive, avec 60 sites (+ 30 % par rapport à 2024), le Prix revient pour la deuxième année consécutive à **Cathy Granet**, du LC

Limoges Renaissance, Déléguée du District Centre-Ouest.

À ses côtés sur le podium,

- **Bernard Maunier**

LC Limoux La Sémillante (59 sites / District Sud) et

**Georges Faure**,

LC Beaune Côte d'Or (38 sites / District Centre-Est).



### L'après-midi

Deux orateurs passionnés, les Dr Hélène Sussman, médecin vasculaire et Ronald Virag, chirurgien cardio-vasculaire, abordaient un thème de conférence inhabituel pour beaucoup des présents : **Le diabétique et la dysfonction érectile (DE)**, expression édulcorée pour nommer le manque d'érection, appelé autrefois « impuissance ».



L'auditoire découvrait avec surprise que la **DE**, sujet encore bridé par le dogme du tout-psychologique et le poids des préjugés, n'était :

- **ni un sujet trivial,**
- **ni un symptôme, ni un « simple trouble du confort de vie »,**
- **mais une vraie maladie** dont se plaignaient souvent les hommes diabétiques, nécessitant un examen précis à la recherche de causes aujourd'hui bien répertoriées, et de solutions thérapeutiques efficaces dans tous les cas.

Anecdotes à l'appui, **les conférenciers** évoquaient alors:

• **l'EDSP, examen spécifique complétant le dosage de la testostérone, dans le bilan d'une DE :** en étudiant la composante vasculaire d'une érection provoquée (flux sanguin, recherche d'éventuelles fuites caverno-veineuses chez le jeune...), l'**EDSP** (Échographie Doppler sous Stimulation Pharmacologique), est à la DE ce que l'épreuve d'effort est à l'évaluation de la souffrance myocardique.

• **les principales caractéristiques d'une DE :**

- **fréquente** (tous âges confondus, 1 homme sur 3 parmi lesquels 45 % de diabétiques qui déclarent leur DE après 10 ans de diabète,
- **invalidante**, au point d'être jugée invivable en l'absence de traitement efficace, pour un patient sur 3 (anxiété de l'échec, parfois risque suicidaire).
- **parfois « marqueur précoce » de maladies à venir, selon l'origine de la DE :**

▪ une atteinte artérielle révélée par l'EDSP conduira à **rechercher une atteinte coronarienne précoce**, 80 % des scanners coronaires révélant une atteinte des artères nourricières du cœur avec risque d'infarctus ou d'AVC dans 40% des cas.

▪ une atteinte neurologique du nerf dorsal de la verge peut parfois précéder de plusieurs années une sclérose en plaques.

• **les trois causes, souvent concomitantes d'une DE chez le diabétique :**

1- la **diminution** du taux de **testostérone**.

2- l'**atteinte neurologique** du nerf dorsal de la verge.



3- l'**athérome**, qui, en déposant des plaques de graisse sur la paroi interne des artères, affecte la circulation sanguine des artères pelviennes (artères pudendales) au débit normalement décuplé pendant une érection.

Se voulant néanmoins rassurant, l'exposé établissait :

- une **revue des différents moyens thérapeutiques et de leurs indications** :

● **moyens médicaux** :

Testostérone gel ou injectable, vasodilatateurs per os ou en auto-injections intracaverneuses. auto-injections régénératives de Plasma autologue Riche en Plaquettes (PRP).

● **moyens chirurgicaux** :

Chirurgie vasculaire reconstructrice (désobstruction, dilatation des artères pudendales, traitement des fuites cavernoveineuses), implants pénien...

- **et un constat regrettable** :

**Alors que l'impuissance est aujourd'hui vaincue, la sexualité conserve toujours des tabous**, même dans le monde médical, à commencer par les diabétoles qui interrogent encore trop rarement les patients sur leur vie sexuelle,

Tout comme l'introduction avait annoncé une présentation « sérieuse mais pas saugrenue », la conclusion rappelait, non sans humour, que « *contrairement à ce que Freud voulait nous faire croire, la source principale du dysfonctionnement érectile n'était pas la tête mais bien, la queue !* »

## □ 15 Décembre : La campagne LD 2026

À mi-parcours, **156 Clubs** ont mis en place **206 sites** :

- réalisant **37 717 tests**.
- alertant **2351 personnes HL sans diabète connu**.
- impliquant bénévolement 1617 Lions et sympathisants, 216 médecins, 509 infirmier(e)s ou étudiants d'IFSI, 24 diététiciennes, quelques chirurgiens-dentistes et autres professions de santé habilitées.
- totalisant 9360 heures de don de soi.

## UN IMMENSE MERCI

- à tous les acteurs LIDER, aux Clubs organisateurs qui prennent soin d'enregistrer toutes les données des Fiches 8 de saisie et des FINDRISC de HL, avant de clôturer leur manifestation.

- à tous les donateurs (clubs, particuliers, institutionnels et Fondations).

## Quelques manifestations du « 1<sup>er</sup> semestre LIDER 2026 » en images...



Aix-sur-Vienne (Centre-Ouest)



Béthune (Nord)



Castelnaudary /Bram (Sud)



Bresse (Centre-Est)



Chelles (IDF-Est)



Cussac (Centre-Ouest)



Digne-les-Bains (Sud-Est)





Limousin Auto (Centre-Ouest)



Gaillac (Sud)



Lézignan (Sud)



Limoges Forum Asso (Centre-Ouest)



Limoges Mairie (Centre-Ouest)



Marne-la-Vallée Bussy (IDF-Est)



Pau (Sud-Ouest)



Senlis (Nord)



Saint-Cyprien (Sud)



Saint-Cyprien Saleilles (Sud)



# Campagne LIDER 2026, du 01-07-25 au 15-12-2025

206 sites (s), 156 clubs organisateurs (co), 37 717 personnes testées, 2351 hors limites sans diabète connu

## CENTRE-OUEST S27/CO19 6826/402

Aixe-sur-Vienne Foulées Aixois	107/17
Bellac Gartempe	52/ 3
Challans	1183/77
Confolens	114/ 4
Cussac Fête Batteuse	132/12
Cussac Fête Cidre	200/ 6
Fontenay-le-Comte	661/56
Guéret	169/ 8
Ile de Ré	347/11
Isle Val de L'Aurence	147/ 8
La Rochelle Centre Social	61/ 7
La Rochelle Mireuil	51/ 6
La Rochelle Verdun	210/24
Les Sables d'Olonne	758/41
Limoges Congrès d'automne	26/ 0
Limoges Forum Assos	380/20
Limoges J.Jaurès	180/ 2
Limoges Mairie/Jardiniers	31/ 2
Limoges Stade Beaublanc	14/ 1
Limousin Auto	120/ 8
Luçon Leclerc	612/32
Luçon Salon Asso	108/ 7
Pons	134/ 9
Rochefort	118/ 0
Saint-Gilles-Croix-de-Vie	517/24
Saint-Junien	394/17
Solignac 7 septembre	0/0

## CENTRE S4/CO2 623/21

Decize	83/ 1
Montbazou Forum Asso	124/10
Montbazou Marché Noël 29 novembre	46/ 0
Sully-Gien	370/10

## CENTRE-SUD S1/CO1 254/10

Villages Beaujolais	254/10
---------------------	--------

## CENTRE-EST S9/CO7 1271/58

Belfort	257/ 8
Bresse Leder	195/15
Charolais B. 14 novembre	0/ 0
Chatillon Giselles 11 octobre	0/ 0
Chatillon Intermarché	50/ 0
Chatillon Maison de santé	260/ 9
Gevrey-Chambertin	162/ 4
Montbard	187/16
Val de Saône	160/ 6

## CÔTE D'AZUR/CORSE S10/CO6 1352/81

Bandol Marché Six-Fours	71/ 7
Bandol Kiosque	151/ 5
Draguignan Salon des Maires	167/10
Mouans Sartoux Journée Bleue	14/ 0
Mouans Sartoux Médiathèque	132/10
Mouans Sartoux Pégomas	43/ 4
Mouans Sartoux Roquette	97/12
Saint-Raphaël	248/ 5
Santa Manza	88/ 7
Toulon Grand Var	341/21

## EST S8/CO8 1789/78

Château-Thierry	211/10
Munster	209/12
Obernai	440/ 0
Phalsbourg	382/31
Saint-Dizier 15 novembre	0/ 0
Saverne	378/16
Verny	114/ 4
Wittenheim Pulversheim	55/ 5

## IDF-PARIS S1/CO1 1014/68

Paris Congrès des Maires	1014/68
--------------------------	---------

## IDF-EST S23/CO18 4155/316

Aulnay-sous-Bois	379/38
Brunoy	273/22
Bry 21 septembre	0/ 0
Champigny Fête Assoc.	243/20
Champigny Forum Seniors	70/ 4
Charenton	137/ 8
Chelles	64/ 9
Etampes	399/32
Fontainebleau	66/ 4
La Ferté Gaucher	157/11
Le Raincy 6 septembre	0/ 0
Marne-la-Vallée Bussy	57/ 4
Marne-la-Vallée Noisy	608/39
Neuilly Dhuis	181/10
Nogent-sur-Marne Baltard	512/36
Nogent-sur-Marne Le Perreux	253/ 4
Provins Forum Assoc.Provins	366/36
Provins Bray	158/18
Provins Mormant 13 décembre	0/ 0
Provins Nangis	232/22
Rosny-sous-Bois 6 septembre	0/ 0
Val d'Europe 20 novembre	0/ 0
Vincennes 6 décembre	0/ 0

## IDF-OUEST S13/CO12 3035/183

Argenteuil	65/ 8
Boulogne-Billancourt	111/ 2
Elancourt	280/ 8
Enghien Braderie	186/ 7
Enghien Colloque EME	111/17
Eragny	637/58
Meulan	51/ 4
Montfort l'Amaury	306/ 5
Nanterre Université	252/ 3
Poissy	89/11
Rueil-Malmaison	475/31
Saint-Cyr l'École	110/ 0
Sartrouville	362/29

## NORD S11/CO10 2120/119

Abbeville InterM	210/15
Beauvais	303/15
Béthune	270/20
Cambrai Centre social	43/ 0
Cambrai Mairie Provile	32/ 1
Compiègne	203/ 0
Douai Leclerc	497/24
Noyon 13 décembre	0/ 0
Orchies	164/14
Saint-Quentin	21/ 1
Senlis	377/29

## NORMANDIE S11/CO11 1711/74

Avranches 13 décembre	0/ 0
Coutances	358/17
Deauville Côte Fleurie	58/ 3
Dieppe 13 novembre	0/ 0
Eu 6 décembre	0/ 0
Evreux	653/25
Honfleur	65/ 3
Pacy InterM	173/ 8
Rouen Cathédrale	401/18
Tinchebray 4 septembre	0/ 0
Val d'Auge 9 octobre	0/ 0

## OUEST S12/CO10 3824/259

Cholet	101/16
Durtal-La Flèche 15 octobre	0/ 0
La Ferté Bernard Centre Athéna sept.	500/40
La Ferté-Bernard Centre Athéna oct.	23/ 4
Lannion	415/29
Lorient	123/17
Pornic	451/26
Rennes Fac Médecine	610/46
Rennes SuperU	419/13
Saint-Calais 20 septembre	0/ 0
Saint-Nazaire	675/23
Trégor	537/45





### SUD-OUEST S11/CO10 953/187

Biganos	243/ 9
Gujan-Mestras Marché	73/ 2
Gujan-Mestras Vide Grenier	96/10
Hendaye	103/ 4
La Double	0/ 0
Mont-de-Marsan	128/13
Nérac	172/ 7
Pau Castorama	499/17
Pau Lederer	631/34
Périgueux Trélassac	1008/91
Villeneuve-sur-Lot	0/0

14 novembre

18 octobre



### SUD S32/CO20 3622/204

Auterive	0/ 0
Cahors	115/ 5
Carcassonne Portail Jacobins	31/ 0
Carcassonne Super U	79/ 4
Castelnaudary	133/ 7
Castelsarrazin Forum Asso	236/24
Castelsarrazin St-Nicolas	90/ 3
Decazeville	128/ 4
Figeac	65/ 2
Gaillac Branche OCCITANIE	58/ 4
Gourdon	243/18
Le Soler	0/ 0
Lézignan	105/ 5
L'Isle Jourdain	205/ 9
Lomagne Gersoise Fleurance	311/ 9
Lomagne Gersoise Foire agricole	148/ 8
Lomagne Gersoise Mauvezin	255/16
Lomagne Gersoise Restos du Cœur	39/ 4
Lomagne Gersoise St-Clair	78/ 4
Mirepoix	132/ 8
Moissac	220/12
Montpellier Fac de Lettres	0/ 0
Montpellier Parc Expo	409/19
Montpellier Domaine d'O	0/ 0
Murat	0/ 0
Saint-Cyprien Argelès	96/10
Saint-Cyprien Cabestany	0/ 0
Saint-Cyprien Harley Davidson	222/14
Saint-Cyprien Sainte-Marie oct.	59/ 2
Saint-Cyprien Sainte-Marie nov.	27/ 1
Saint-Cyprien Vide Grenier	58/ 2
Saint-Cyprien Vide Grenier Saleilles	80/10

6 décembre

8 octobre

29 novembre

18 juillet

16 novembre



GUYANE 1382/183



### SUD-EST S12/CO7 1756/108

Apt	79/11
Arles	77/ 2
Avignon Cité Agro	126/ 4
Avignon Halles	239/15
Avignon Rochefort du Gard	181/ 1
Digne-les-Bains	327/18
Gap octobre	33/ 0
Gap	0/ 0
Manosque	147/15
Marseille Course Algernon	129/ 6
Marseille Grand Littoral	359/30
Marseille Mutuelle SERAMM	59/ 6

7 décembre

### DISTRICT 63 S21/CO14 1382/183

### GUYANE S15/CO8 1018/134

Cayenne Douches	171/ 9
Cayenne EHPAD	25/11
Iracoubo	0/ 0
Kourou	132/21
Macouria Caravane dépiage	282/25
Macouria Marché Solam	142/36
Matoury	23/ 4
Montjoly	34/ 3
Remire Régina	90/20
Remire Zéphyr	120/ 4
Saint-Elie	0/ 0
Saint-Georges	48/ 4
Saint-Laurent-du-M Apatou	26/ 3
Saint-Laurent-du-M Chekapatty	25/ 3
Saint-Laurent-du-M Stade R.Long	0/ 0

20 décembre

29 novembre

11 octobre

### SAINT-MARTIN S1/CO1 84/14

Marigot	84/14
---------	-------

### GUADELOUPE S2/CO2 0/0

Deshaies	0/ 0
Sainte-Rose	0/ 0

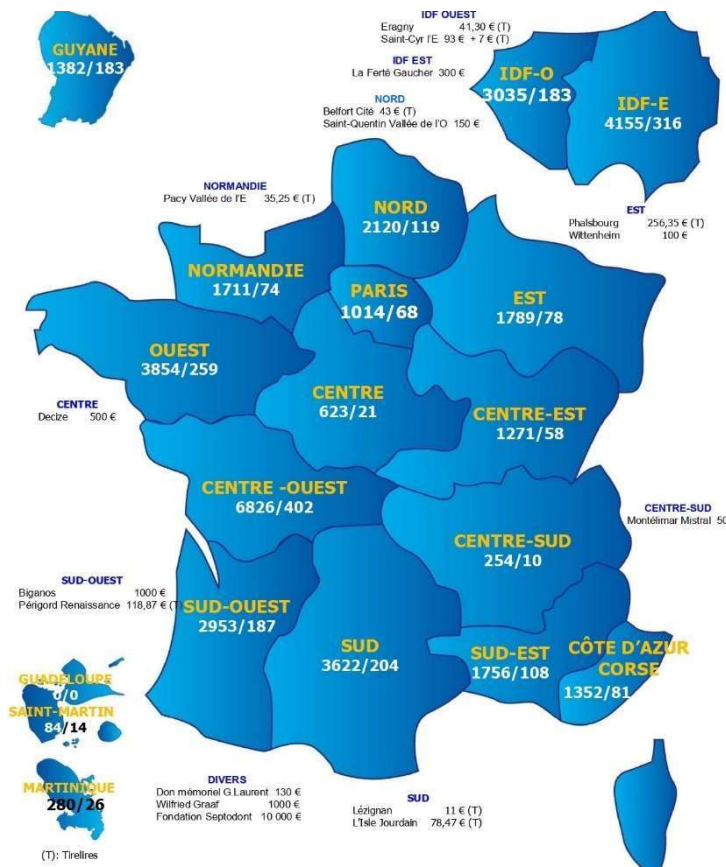
8 novembre

22 novembre

### MARTINIQUE S3/CO3 280/26

Cabesterre	168/20
Rivière Salée Université	107/ 6
Saint-Pierre	5/ 0

Les sites n'ayant pas enregistré leurs résultats au 15 décembre sont notés 0/0





### ■ Le sexe des hommes

de Helen Sussman et Ronald Virag.

#### Tout ce qu'il faut savoir sur les troubles de l'érection pour les soigner ou les éviter.

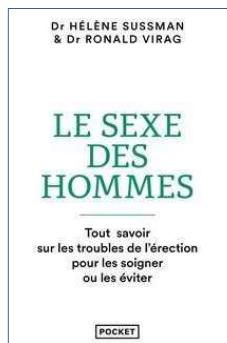
Et si les problèmes d'érection n'étaient pas que dans la tête ? Et s'il existait de réelles pathologies pouvant, de plus, se voir très simplement traitées ?

Véritable problème de santé publique, les troubles de l'érection concernent 30 % des hommes.

Or, par manque d'informations, la plupart ne bénéficient pas des progrès thérapeutiques considérables accomplis ces dernières années.

A partir d'exemples multiples issus de leurs consultations quotidiennes, les deux auteurs, l'une médecin vasculaire, l'autre chirurgien, expliquent comment une prise en charge scientifique et individualisée permet de traiter efficacement les problèmes érectiles, quelle que soit la sévérité du dysfonctionnement.

Editions Pocket - février 2025 - 7,70 €



### ■ Dorothy Hodgkin et les secrets de l'insuline

Petite histoire d'une scientifique, travailleuse acharnée à l'esprit brillant, « *capturée à vie par la chimie et les cristaux* », selon ses propres termes.

Célèbre chimiste britannique à laquelle les diabétiques insulinodépendants du monde entier doivent beaucoup, Dorothy Mary Hodgkin (1910-1994), a passé la majeure partie de sa vie professionnelle avec **un seul objectif : décoder les mystères de l'insuline et offrir à la médecine les plans pour sauver des millions de vie.**

Née au Caire (Egypte) où papa est archéologue et maman, sage-femme, Dorothy quitte ses parents à 4 ans et retourne au Royaume Uni où elle est confiée à des proches, dès le début de la première Guerre Mondiale.

Très tôt attirée par la science, elle suit à l'âge de 11 ans, des cours de chimie habituellement réservés aux garçons.



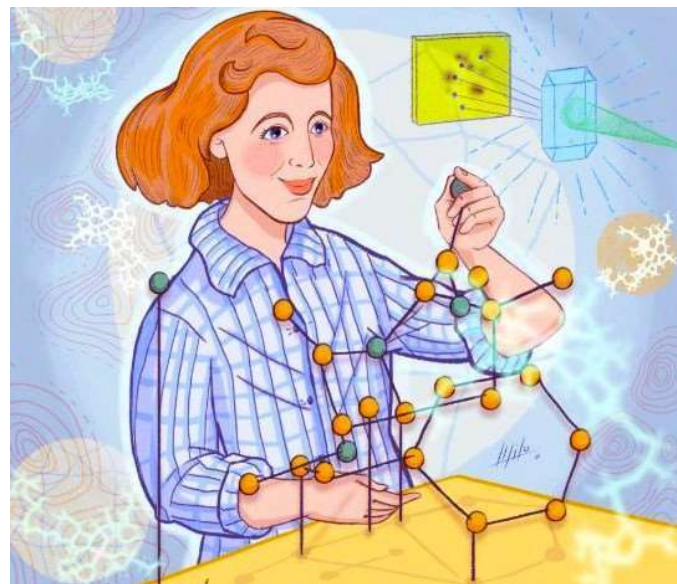
**1928** - Étudiante en chimie (Oxford puis Cambridge), elle s'intéresse à l'étude des cristaux, à la géométrie 3D des molécules complexes, en particulier celles d'origine biologique dont elle fera du décryptage structurel, l'œuvre de sa vie.

**1934** - À 24 ans, elle **reçoit en cadeau** des mains de Robert Robinson, célèbre chimiste anglais et futur Prix Nobel (1947), de vingt-cinq ans son aîné, **ses premiers cristaux d'insuline, cette hormone protéique** dont le monde de la médecine a officiellement découvert

l'existence au Canada, trois ans auparavant (Banting, MacLeod, Best et Collip).

**1938** - À 28 ans, un an après son mariage avec Thomas Hodgkin, économiste et historien, avec une carrière de chercheur prometteuse et la naissance du premier de ses trois enfants, on lui diagnostique une **polyarthrite rhumatoïde** qui se révélera très handicapante au fil des années. « *J'avais beaucoup de mal à me lever et à m'habiller, et cela me causait beaucoup de douleurs. Toutes les articulations de mon corps semblaient touchées.* »

**Qu'importe ! Cartographier atome par atome, l'insuline, cette molécule complexe** de 51 acides aminés<sup>1</sup>, qui maintient en vie tant personnes diabétiques, **est devenu son thème de recherche majeur**, même avec des mains déformées qui ne parviennent plus à actionner l'interrupteur principal de l'appareil à rayons X nécessaire à ses expériences. Sans se décourager, elle se fait fabriquer un long levier pour cet interrupteur et poursuit ses recherches.



À cette époque, la technique de cristallographie aux rayons X apprise au cours de ses études, n'est pas encore au point pour déterminer une structure aussi complexe que celle de l'insuline.

Mais Dorothy persiste... traverse la Seconde Guerre mondiale ... élève trois enfants et supporte péniblement l'arthrite qui rend chaque geste douloureux, tord en griffe des mains qui peinent à tenir un stylo et l'obligera à se déplacer en fauteuil roulant les dernières années, quand la marche deviendra trop lente et trop douloureuse.

**Dotée d'une connaissance approfondie des rayons X et de leur diffraction au contact des structures solides, elle va, avec d'autres confrères, passer vingt-cinq ans à perfectionner la technique de cristallographie aux rayons X.**

Cette quête laborieuse lui permet de découvrir au passage, la structure 3D du **cholestérol** (1937), de la **pénicilline**, vitale pendant la de guerre (1945) et de la

**vitamine B12** (1954), avant de devenir la première femme britannique à recevoir un prix Nobel de sciences en **1964, le prix Nobel de chimie** pour ses travaux sur la « **détermination de substances biochimiques importantes par les techniques de diffraction des rayons X** ».

À l'âge de 59 ans, après trois décennies de recherche, elle gagne sa plus belle victoire en décrivant enfin, en 1969, la structure complexe de l'insuline<sup>2</sup>.



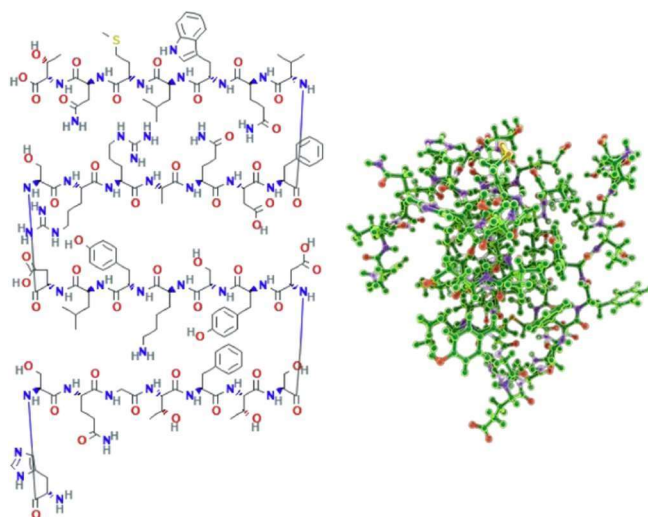
La science, la médecine et la pharmacologie tireront à jamais profit de **son travail** qui :

- **permettra de comprendre** comment l'insuline agit sur l'organisme.

- **contribuera au développement des insulines de synthèse** utilisées aujourd'hui<sup>3</sup>.

- et **servira de modèle** pour l'étude de nombreuses autres protéines et médicaments.

<sup>1</sup> **L'insuline** se compose de 2 chaînes d'acides aminés, l'une de 30, l'autre de 21, reliés par des ponts disulfures



<sup>2</sup> Bien qu'elle reconnût que son travail sur l'insuline fut le plus important de toute sa vie, Dorothy Hodgkin n'était pas qu'une scientifique de renom. C'était aussi une citoyenne engagée qui lutta pour la justice sociale et la paix, avec **PUGWASH**, un groupe international de scientifiques en faveur du désarmement nucléaire, quelle présida de 1976 à 1988.

<sup>3</sup> À ses débuts, l'insulinothérapie utilisait chez l'homme une insuline bovine ou porcine, souvent allergisante.

La **première insuline humaine synthétique**, issue du génie génétique, fut commercialisée en 1982 par les Laboratoires Lilly sous le nom d'Humulin.

Les préparations modernes utilisent depuis les années 90 des analogues de l'insuline, à l'efficacité conservée mais à la cinétique de résorption génétiquement modifiée. L'insulinothérapie quotidienne est devenue désormais un savant cocktail individuel qui s'appuie sur des insulines rapides, lentes ou des mélanges et sur une éducation thérapeutique incontournable pour le patient.

## BON DE SOUTIEN



**OUI**, je soutiens l'action de LIDER Diabète et **je fais un don**

- à titre personnel\* : ☐ 20 € ☐ 50 € ☐ 100 € ☐ autre montant : .....€

- au nom du Lions Club ..... ☐ 200 € ☐ 500 € ☐ 1000 € ☐ autre montant : .....€

- au nom de l'entreprise\*\* ..... ☐ 200 € ☐ 500 € ☐ 1000 € ☐ autre montant : .....€

☐ Je règle par PayPal sur [liderdiabete.org/faire-un-don/](http://liderdiabete.org/faire-un-don/)

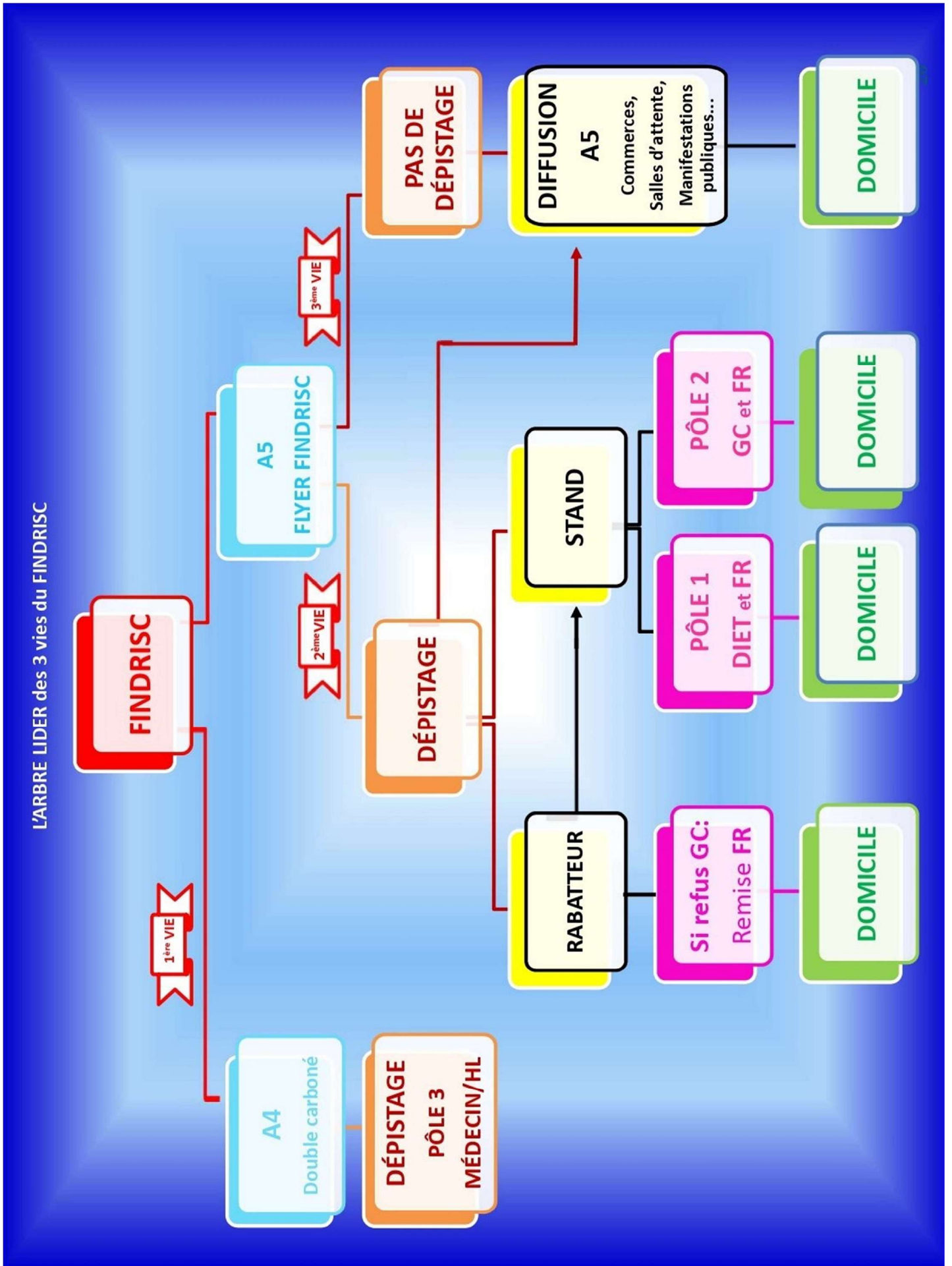
☐ Je règle par chèque bancaire ou postal à l'ordre de LIDER Diabète/Lions Clubs

☐ Je souhaite recevoir un reçu fiscal

☐ par e-mail à l'adresse .....@.....

☐ par courrier à l'adresse suivante : .....

LIDER Diabète chez Monsieur Albert MISSERI - Espace Grimaldi - 11 Rue Maccarani - 06000 NICE





## ANNEXE 2

### « Les humains malades du diabète »

Un mal qui répand la terreur,  
Mal que le Ciel en sa fureur  
Inventa pour punir les crimes de trop bonne chair.  
Le diabète, puisqu'il faut l'appeler par son nom  
Faisait aux êtres humains la guerre !  
S'ils n'en mourraient pas tous,  
Nombreux étaient frappés  
Et beaucoup même l'ignoraient !

Alors le Gouverneur tint conseil en son Cabinet :  
« Mes chers amis, je crois que le ciel a permis  
Pour nos abus, cette infortune !  
Que le plus coupable d'entre nous  
Se sacrifie aux traits du céleste courroux !  
Peut-être obtiendra t-il la guérison commune.  
L'histoire nous apprend qu'en de tels accidents  
On fait de pareils dévouements !

Pour moi, satisfaisant mes appétits gloutons  
Comme en témoigne mon embonpoint,  
Des plaisirs de la table, je ne me prive point !  
J'ai dévoré victuailles  
Au cours d'innombrables ripailles  
Et il m'est souvent arrivé  
Boire et manger plus que satiété !  
Je me dévouerai donc s'il le faut, mais je crois  
Qu'il est bon que chacun s'accuse ainsi que moi  
Car on doit souhaiter, selon toute justice,  
Que le plus coupable périsse !  
(sous la tâche bien sûr, pas en place publique !)

Sire, dit le 1er Vice Gouverneur,  
Vous êtes trop bon roi !  
Vos scrupules font voir trop de délicatesse.  
Faire moult gueuletons et manger des chapons,  
Vous leur fîtes, Seigneur,  
En les croquant, beaucoup d'honneur !  
D'ailleurs pour assumer, votre destin  
Devait tourner votre intestin !

Ainsi dit ce renard, et flatteurs d'applaudir  
Notre goupil reconnut aussi  
Nombre d'agapes en bonne compagnie,  
Avant que la 2ème Vice Gouverneur n'avoua  
Son addiction au chocolat !

Le 3ème Vice Gouverneur, lui,  
Raffolait en sa bouche de toute triperie.

Et l'on n'osa approfondir  
Ce qu'autres Secrétaires, Trésoriers, Formateurs,  
PZ et chargés de mission,  
Qui friand de friands, qui gras de foie gras,  
Qui desserts à foison, qui baignant dans les sauces  
Que veau, vache, cochon, couvée,  
N'arrivaient à le rassasier.

Tous avaient fait grande bombance  
Pour bien se dilater la panse.  
Enfin parla un Lion basque,  
Originaire d'une lointaine Lande :  
« Je crois avoir souvenance  
Que du temps de mon adolescence,  
J'avais une fois grignoté par hasard  
Un mistral gagnant ou bien un carambar. »

À ces mots on cria haro sur le Landais !  
- « Un mistral gagnant et un carambar !? »  
- « Un mistral gagnant...ou bien un carambar »  
tenta le pauvre Landais  
- « Un mistral gagnant ET un carambar !  
tonna sans rien entendre un chargé de mission  
au nom de tous les siens.  
« C'est de lui que venait tout le mal ! ».

Sa peccadille fut jugée cas pendable.  
Autant de gourmandise, quel crime abominable !  
Expier son forfait en errant sur les routes  
Afin d'organiser partout des dépistages,  
Apparut à leurs yeux une punition bien sage !

Et mon Jean de conclure :  
« Selon que vous serez puissant ou misérable,  
Les jugements d'Comité vous rendront blanc ou noir.  
Bien qu'en cette occasion... je fus plutôt marron !

*Poème librement adapté de la fable de Jean de La Fontaine  
« Les animaux malades de la peste ».*

Gérard Laurent  
LC Hossegor  
Délégué LIDER Diabète 103 Sud-Ouest  
Saint-Aygulf - 5 novembre 2016



Vous êtes un acteur LIDER convaincu...

Alors n'hésitez pas !  
Diffusez cette Infolettre à tous vos partenaires.

Ami(e)s Lions,

- **Participez** à tout moment dans l'année **à la lutte contre le diabète**  
en proposant à vos responsables de Clubs d'organiser  
un dépistage avec LIDER Diabète ou une distribution de FINDRISC près de chez vous.

- N'hésitez pas à **réaliser l'une de vos manifestations annuelles**  
**au profit de LIDER Diabète.**

- **Pensez à LIDER Diabète**  
quand vous chercherez une belle cause à soutenir.

#### Pour vos dons

**Par chèque** chez Albert Misseri / LIDER Diabète  
Espace Grimaldi  
11 rue Macarani - 06000 Nice

**Par Paypal** sur [liderdiabete.org/faire-un-don/](http://liderdiabete.org/faire-un-don/)

**Par virement** à l'ordre de LIDER Diabète  
FR76 1460 7003 1270 4138 4632 106  
CCBPRPPMAR



# LIDER Diabète

Ensemble, faisons reculer le diabète !

#### LIDER Diabète

Association loi 1901

RNA n°062005523 JO du 31/12/2011

Mail : [infolettre@liderdiabete.org](mailto:infolettre@liderdiabete.org)

Site : [liderdiabete.org](http://liderdiabete.org)

 [liderdiabete](https://www.facebook.com/liderdiabete)

